



naše značka
5002735051
vyřizuje
Martina Pýchová
datum
19.12.2022

Město Nové Město na Moravě
Vratislavovo náměstí 103
59231 Nové Město na Moravě

Věc:

Cyklostezka ul. Nečasova - ul. Žďárská, Nové Město na Moravě - prodloužení platnosti povolení stavby

K.ú. - p.č.: Nové Město na Moravě

Stavebník: Město Nové Město na Moravě, Vratislavovo náměstí 103, 59231 Nové Město na Moravě

Účel stanoviska: Povolení stavby - stavební režim (ÚR+SP)

GasNet, s.r.o., jako provozovatel distribuční soustavy (PDS) a technické infrastruktury, zastoupený GasNet Služby, s.r.o., vydává toto stanovisko:

V ZÁJMOVÉM ÚZEMÍ STAVBY SE NACHÁZÍ TATO PLYNÁRENSKÁ ZAŘÍZENÍ A PLYNOVODNÍ PŘÍPOJKY:

- STL plynovod OC DN 300, NTL plynovod OC DN 150

Požadujeme respektovat průběh a ochranné pásmo plynárenského zařízení.

Ochranné pásmo STL a NTL plynovodů a přípojek je v zastavěném území obce 1 m na obě strany od potrubí. Ochranné pásmo slouží k zajištění bezpečného a spolehlivého provozu plynárenského zařízení.

K plynovému zařízení umístit těleso cyklostezky v souladu s ČSN 73 6005.

Zemní práce nesmí být prováděny do větší hloubky než 40 cm nad povrchem stávajícího plynárenského zařízení. Nad plynovodem musí být zachován (obnoven) obsyp pískem min. 20 cm + výstražná fólie vše v souladu s TPG 702 01.

Při realizaci stavby je nutno dodržovat veškerá pravidla stanovená pro práce v ochranném pásmu plynárenského zařízení, které činí 1 m na každou stranu měřeno kolmo od osy plynovodu. V tomto pásmu nesmí být umísťovány žádné nadzemní stavby, prováděna skládka materiálu a výšková úprava terénu. Případné dočasné zařízení staveniště (maringotky, mobilní buňky atd.) umístit min. 1 m od STL, NTL plynovodů.

Křížení a souběh inž. sítí s plynovodním zařízením musí být v souladu s ČSN 73 60 05, tab. 1 a 2.

Budované objekty (např. šachty, vpusti, dopravní značky, sloupy atd.) musí dodržet od stávajícího zařízení světlost vzdálenost dle ČSN EN 12 007, TPG 702 04, čl. 14.5 a 14.6 - minimálně 1m, tj. nesmí zasahovat do ochranného pásma zařízení - plynovodu!

Pokud realizace stavby vyvolá výškovou nebo směrovou úpravu trasy plynárenského zařízení, bude toto posuzováno jako přeložka. Náklady budou hrazeny investorem stavby.

Toto stanovisko se netýká žádných úprav plynárenského zařízení v dané lokalitě. Nutno řešit samostatně (<http://www.gasnet.cz/cs/kontaktni-system/>).

Současně si vyhrazuje upřesnění nebo rozšíření našich podmínek při zjištění situace na místě.

V rozsahu této stavby souhlasíme s povolením stavby dle zákona 183/2006 Sb. ve znění pozdějších předpisů. Tento souhlas platí pro územní řízení, řízení o územním souhlasu, veřejnoprávní smlouvy pro umístění stavby, zjednodušené územní řízení, ohlášení, stavební řízení, společné územní a stavební řízení, vodoprávní řízení, veřejnoprávní smlouvu o provedení stavby nebo oznámení stavebního záměru s certifikátem autorizovaného inspektora.

GasNet Služby, s.r.o.

Plynárenská 499/1 · Zábřovice · 602 00 Brno · T 555 90 10 10 · www.gasnet.cz

IČ: 27935311 · DIČ: CZ27935311

Zápis do obchodního rejstříku: Krajský soud v Brně, sp. zn. C 57165, dne 26. 7. 2007

Certificate of incorporation: Regional Court in Brno, ref. number C 57165, on 26th July 2007

Zákaznická linka GasNet 555 90 10 10, info@gasnet.cz, www.gasnet.cz

Pokud se stane stanovisko v době své platnosti součástí rozhodnutí stavebního úřadu (bude citována naše značka stanoviska), prodlužuje se jeho platnost o dobu platnosti rozhodnutí stavebního úřadu.

V zájmovém území se mohou nacházet plynárenská zařízení jiných vlastníků či správců, případně i dlouhodobě nefunkční/neprovozovaná plynárenská zařízení bez dostupných informací o jejich poloze a vlastnictví.

Plynárenská zařízení a plynovodní přípojky (dále jen PZ) jsou dle ust. § 2925 zákona č. 89/2012 Sb., občanského zákoníku, provozovány jako zařízení zvláště nebezpečná a z tohoto důvodu jsou chráněna ochranným pásmem dle zákona č. 458/2000 Sb. ve znění pozdějších předpisů.

Rozsah ochranného pásma je stanoven v zákoně 458/2000 Sb. ve znění pozdějších předpisů.

Stavební činnosti je možné realizovat pouze při dodržení podmínek stanovených v tomto stanovisku. Nebudou-li tyto podmínky dodrženy, budou stavební činnosti považovány dle § 68 zákona č. 458/2000 Sb. ve znění pozdějších předpisů za činnost bez našeho předchozího souhlasu. Při každé změně projektu nebo stavby (zejména trasy navrhovaných inženýrských sítí) je nutné požádat o nové stanovisko k této změně.

Nedodržení podmínek uvedených v tomto stanovisku zakládá odpovědnost stavebníka za vzniklé škody.

Za stavební činnosti se pro účely tohoto stanoviska považují všechny činnosti prováděné v ochranném pásmu PZ (tzn. bezvýkopové technologie a terénní úpravy) a činnosti mimo ochranné pásmo, pokud by takové činnosti mohly ohrozit bezpečnost a spolehlivost PZ (např. trhací práce, sesuvy půdy, vibrace, apod.).

Případné zřizování stavenišť, skladování materiálů, stavebních strojů apod. bude realizováno mimo ochranné pásmo PZ (není-li ve stanovisku uvedeno jinak).

Při použití nákladních vozidel, stavebních strojů a mechanismů požadujeme zabezpečit případný přejezd přes PZ uložením betonových panelů v místě přejezdu PZ.

PŘI REALIZACI STAVBY BUDOU DODRŽENY TYTO PODMÍNKY PRO PROVÁDĚNÍ STAVEBNÍ ČINNOSTI:

(1) Před zahájením stavební činnosti bude provedeno vytyčení trasy a přesné určení uložení PZ. Vytyčení trasy provede příslušná regionální oblast ZDARMA. Formulář a kontakt naleznete na <https://www.gasnet.cz/cs/ds-vytyceni-pz/>, lze využít QR kód, který je uveden v tomto stanovisku. Při podání žádosti uvede žadatel naši značku (číslo jednací) uvedenou v úvodu tohoto stanoviska a sdělí termín zahájení a ukončení stavby. O provedeném vytyčení trasy bude sepsán protokol. Přesné určení uložení PZ (sondou) je povinen provést stavebník na svůj náklad.

BEZ VYTYČENÍ TRASY A PŘESNÉHO URČENÍ ULOŽENÍ PZ STAVEBNÍKEM NESMÍ BÝT VLASTNÍ STAVEBNÍ ČINNOST ZAHÁJENA. VYTYČENÍ POVAŽUJEME ZA ZAHÁJENÍ STAVEBNÍ ČINNOSTI V OCHRANNÉM A BEZPEČNOSTNÍM PÁSMU PZ. PROTOKOL O VYTYČENÍ MÁ PLATNOST 2 MĚSÍCE.

(2) Stavebník je povinen stavebnímu podnikateli prokazatelně předat kopii tohoto stanoviska. Převzetí kopie stvrdí stavební podnikatel stavebníkovi svým podpisem a zápisem do stavebního deníku. Pracovníci provádějící stavební činnosti budou prokazatelně seznámeni s polohou PZ, rozsahem ochranného pásma a těmito podmínkami.

(3) Bude dodržena mj. ČSN 73 6005, TPG 702 01, TPG 702 04, TPG 700 03, zákon č. 458/2000 Sb. ve znění pozdějších předpisů, případně další předpisy související s uvedenou stavbou.

(4) Při provádění stavební činnosti v ochranném pásmu PZ vč. přesného určení uložení PZ je stavebník povinen učinit taková opatření, aby nedošlo k poškození PZ nebo ovlivnění jejich bezpečnosti a spolehlivosti provozu. Nebude použito nevhodného nářadí, zemina bude těžena pouze ručně bez použití pneumatických, elektrických, bateriových a motorových nářadí.

(5) V případě použití bezvýkopových technologií (např. protlaku) bude před zahájením stavební činnosti provedeno úplné obnažení PZ v místě křížení na náklady stavebníka. Technologie musí být navržena tak, aby v místě křížení nebo souběhu s PZ byl dostatečný stranový nebo výškový odstup od PZ, který zajistí nepoškození PZ během prací a to s ohledem na použitou bezvýkopovou technologii a všechny její účinky na okolní terén. V případě, že nemůže být tato podmínka dodržena, nesmí být použita bezvýkopová technologie.

(6) Odkrytá PZ budou v průběhu nebo při přerušení stavební činnosti řádně zabezpečena proti jejich poškození.

(7) Poklopy uzávěrů a ostatních armatur na PZ, vč. hlavních uzávěrů plynu (HUP) na odběrném plynovém zařízení udržovat stále přístupné a funkční po celou dobu trvání stavební činnosti.

(8) Bude zachována hloubka uložení PZ (není-li ve stanovisku uvedeno jinak).

(9) Stavebník je povinen neprodleně oznámit každé i sebemenší poškození PZ (vč. drobných vrypů do PE potrubí, poškození izolace, signalizačního vodiče, výstražné fólie, markeru atd.) na telefon 1239.

(10) Před provedením zásypu výkopu a v průběhu stavby bude provedena kontrola dodržení podmínek stanovených pro stavební činnosti v ochranném pásmu PZ. Povinnost kontroly se vztahuje i na PZ, která nebyla odhalena. Kontrolu provede příslušná regionální oblast (formulář a kontakt naleznete na <https://www.gasnet.cz/cs/ds-vytyceni-pz/>, lze využít QR kód, který je uveden v tomto stanovisku). Při žádosti uvede žadatel naši značku (číslo jednací) uvedenou v úvodu tohoto stanoviska. Kontrolu je třeba objednat min. 5 dnů předem. Předmětem kontroly je také ověření dodržení stanovené odstupové vzdálenosti staveb, které byly povoleny v ochranném a bezpečnostním pásmu PZ.

(11) O provedené kontrole bude sepsán protokol. Bez provedené kontroly nesmí být PZ zasypána. Stavebník je povinen na základě výzvy provozovatele PZ, nebo jeho zástupce doložit průkaznou dokumentaci o nepoškození PZ během výstavby nebo provést na své náklady kontrolní sondy v místě styku stavby s PZ.

(12) Plynárenské zařízení a plynovodní přípojky budou před zásypem výkopu řádně podsypány a obsypány, bude provedeno zhutnění a bude osazena výstražná fólie žluté barvy, to vše v souladu s předpisem provozovatele distribuční soustavy „Zásady pro projektování, výstavbu, rekonstrukce a opravy“, který naleznete na <https://www.gasnet.cz/cs/technicke-dokumenty/> a v souladu s ČSN EN 12007-1-4, TPG 702 01, TPG 702 04.

(13) Neprodleně po skončení stavební činnosti budou řádně osazeny všechny poklopy a nadzemní prvky PZ.

(14) Pokud stavebník nedodrží podmínky stanovené tímto stanoviskem bude činnost stavebníka vyhodnocena provozovatelem PZ jako narušení ochranného nebo bezpečnostního pásma PZ a budou z toho vyvozeny příslušné důsledky.

Platí pouze pro území vyznačené v příloze tohoto stanoviska a to 24 měsíců ode dne jeho vydání.

V případě dotčení pozemku v majetku společnosti GasNet, s.r.o. je třeba dále projednat smluvní vztah k tomuto pozemku. Kontakt na projednání naleznete na adrese www.gasnet.cz/cs/kontaktzni-system/, činnost "Smluvní vztahy - pozemky a budovy plynárenských zařízení".

Za správnost a úplnost dokumentace předložené s žádostí včetně jejího souladu s platnými předpisy plně zodpovídá její zpracovatel. Stanovisko nenahrazuje případná další stanoviska k jiným částem stavby.

V případě další korespondence nebo jednání (např. změna stavby) uvádějte naši značku - 5002735051 a datum tohoto stanoviska. Kontakty jsou k dispozici na <https://www.gasnet.cz/cs/kontaktzni-system/>.



GasNet, s.r.o.
zastoupená společností GasNet Služby, s.r.o., IČ 27935311
Martina Pýchová
Technik externích požadavků-Morava
Oddělení zpracování ext.požadavků-Morava
MARTINA.PYCHOVA@GASNET.CZ

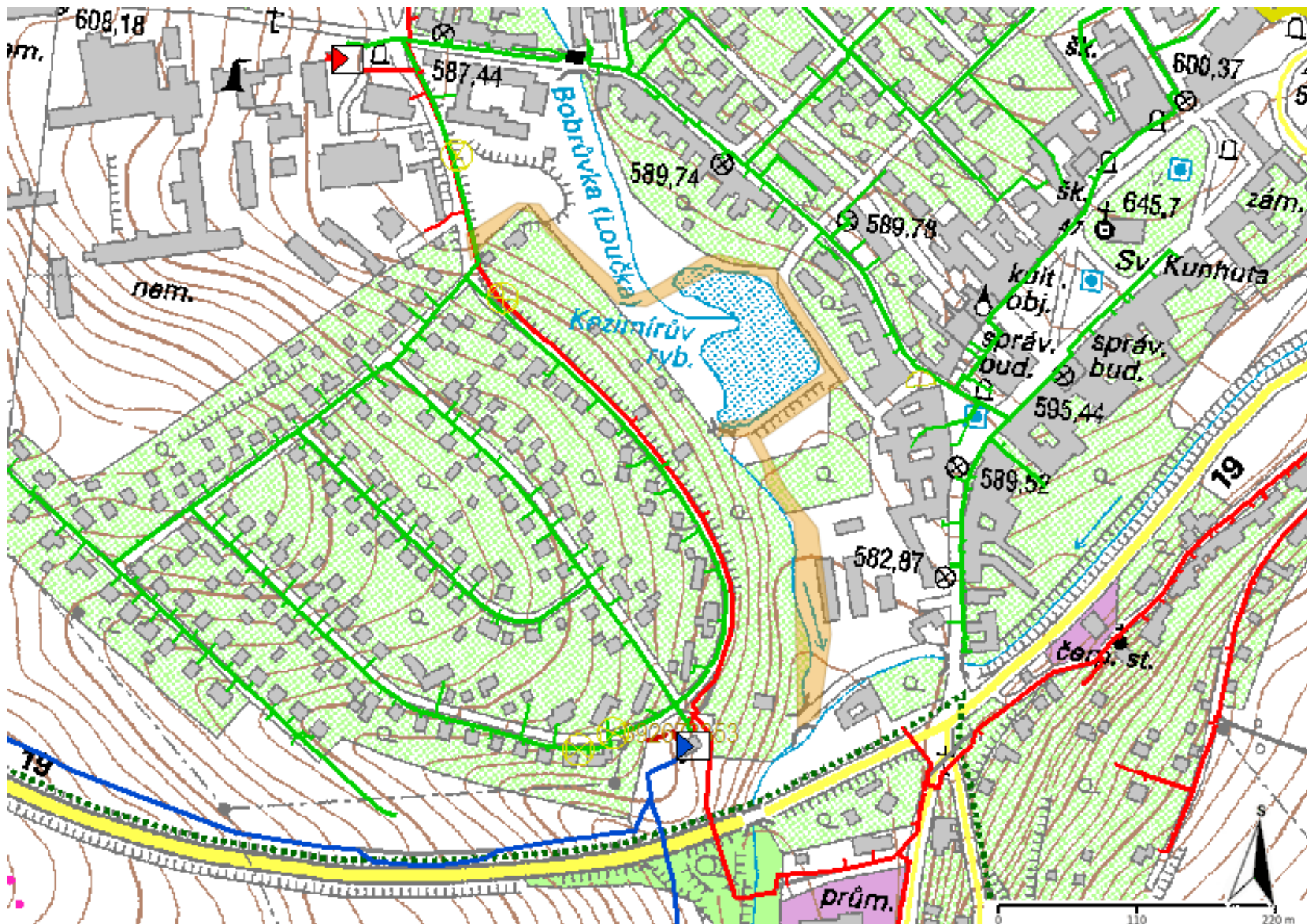


Zažádejte o vytyčení

Přílohy: Orientační zakres plynárenského zařízení, Detailní zakres plynárenského zařízení, Ověřená příloha žadatele, Ověřená příloha žadatele, Ověřená příloha žadatele

Příloha: Orientační zakres plynárenského zařízení. Tato příloha je nedílnou součástí stanoviska č. 5002735051 ze dne 19.12.2022.

Provozovatel DS: GasNet, s.r.o.; Stavebník: Město Nové Město na Moravě, Vratislavovo náměstí 103, 59231 Nové Město na Moravě. K.ú.: Nové Město na Moravě.

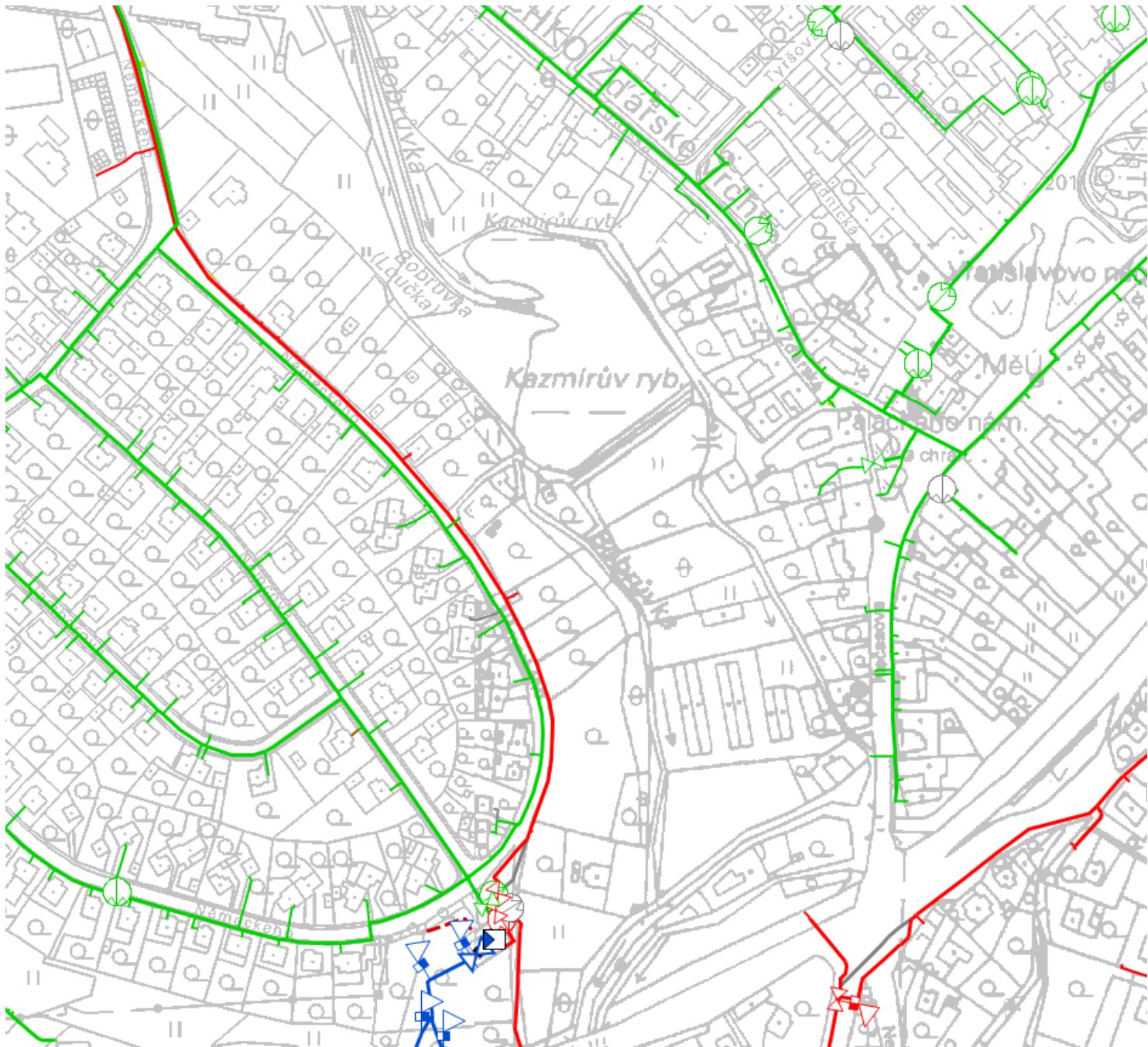


Legenda:

linie plynovodu	
—	NTL
—	STL
—	VTL
—	VTLL
—	nefunkční
- - -	plánovaná stavba před realizací
—	ve výstavbě, neuvedeno do provozu
	regulační stanice
- - - - -	ochranné zařízení
—	kabel
- - -	elektropřípojka
- - -	kabel protikoroziční ochrany
—	anodové uzemnění
	stanice katodové ochrany
■	pásmo vlivu anodového uzemnění SKAO
- - -	neplynovodní zařízení/technologie (linie/bod/plocha)

Příloha: Detailní zákres plynárenského zařízení. Tato příloha je nedílnou součástí stanoviska č. 5002735051 ze dne 19.12.2022.

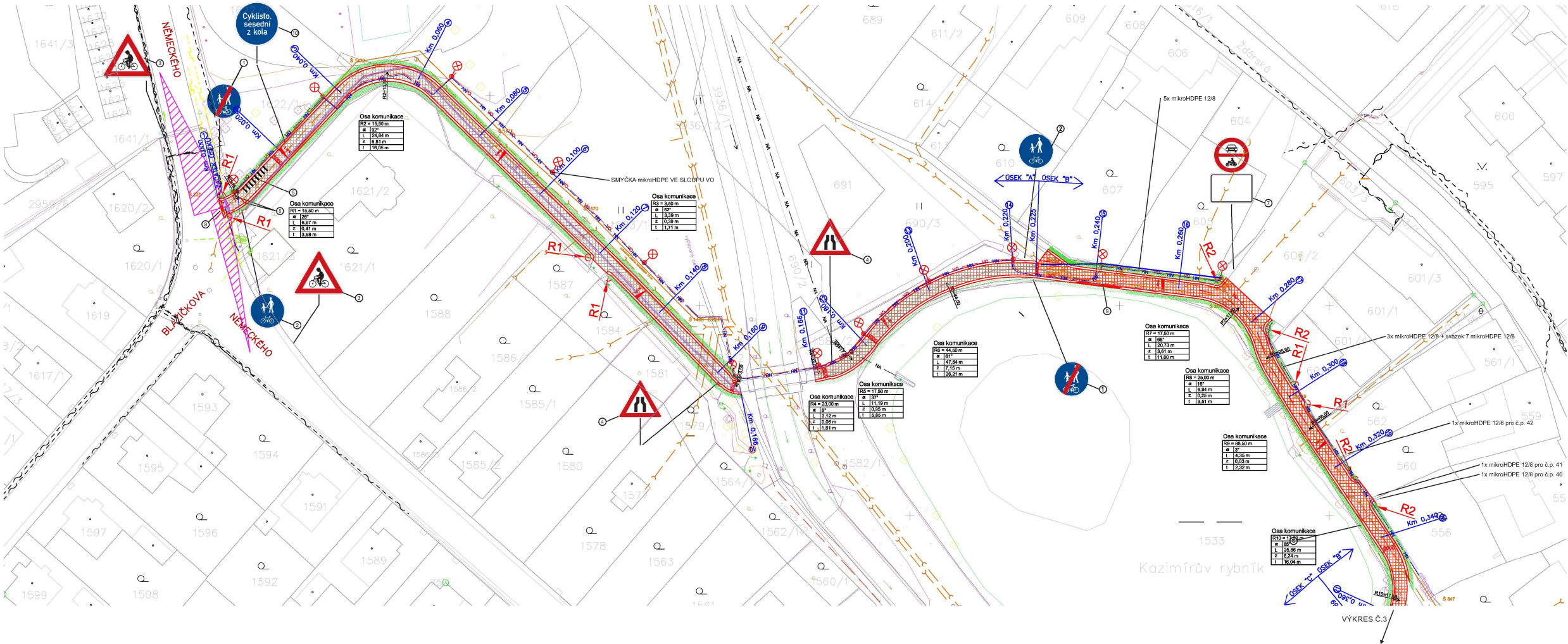
Provozovatel DS: GasNet, s.r.o.; Stavebník: Město Nové Město na Moravě , Vratislavovo náměstí 103 , 59231 Nové Město na Moravě. K.ú.: Nové Město na Moravě.



Legenda:

linie plynovodu	
	NTL
	STL
	VTL
	VTSL
	nefunkční
	plánovaná stavba před realizací
	ve výstavbě, neuvedeno do provozu
	regulační stanice
	ochranné zařízení
	kabel
	elektropřípojka
	kabel protikorozní ochrany
	anodové uzemnění
	stanice katodové ochrany
	pásmo vlivu anodového uzemnění SKAO
	neplynovodní zařízení/technologie (linie/bod/plocha)

Provozovatel DS: GasNet, s.r.o.; Stavebník: Město Nové Město na Moravě , Vratislavovo náměstí 103 , 59231 Nové Město na Moravě. K.ú.: Nové Město na Moravě.



SVISLÉ A VODOROVNÉ DOPRAVNÍ ZNAČENÍ

- 1 NAVRHOVANÁ DOPRAVNÍ ZNAČKA C9b „KONEC STEZKY PRO CHODCE A CYKLISTY“ (VELIKOST ZÁKLADNÍ). CELKEM 5 ks
- 2 NAVRHOVANÁ DOPRAVNÍ ZNAČKA C9a „STEZKA PRO CHODCE A CYKLISTY“ (VELIKOST ZÁKLADNÍ). CELKEM 5 ks
- 3 NAVRHOVANÁ DOPRAVNÍ ZNAČKA A19 „CYKLISTE“ (VELIKOST ZÁKLADNÍ). CELKEM 2 ks
- 4 NAVRHOVANÁ DOPRAVNÍ ZNAČKA A6a „ZÓŽENÁ VOZOVKA (z obou stran)“ (VELIKOST ZÁKLADNÍ). CELKEM 2 ks
- 5 PÁSY Z RELIÉFNÍ DLAŽBY, CELKEM 16 PÁSŮ
- 6 STÁVAJÍCÍ DOPR. ZNAČKA B1 „ZÁKAZ VJEZDU VŠECH VOZIDEL(V OBOU SMĚREH)“ A DODATKOVÁ TABULKA E13 S TEXTEM „MIMO DOPRAVNÍ OBSLUHY“ BUDE ODSTRANĚNA
- 7 NOVÁ DOPR. ZNAČKA B11 „ZÁKAZ VJEZDU VŠECH MOTOROVÝCH VOZIDEL“ A DODATKOVÁ TABULKA E13 S TEXTEM „MIMO DOPRAVNÍ OBSLUHY“, CELKEM 1 ks
- 8 PŘÍČNÁ ZABRANA, CELKEM 4 ks
- 9 VÁROVNÝ PÁS 0,4m SILNIČNÍ OBRUBA S PŘEVÝŠENÍM MAX. 2cm
- 10 NAVRHOVANÁ DOPRAVNÍ ZNAČKA C14a S TEXTEM „CYKLISTO, SESEDNI Z KOLA“ (VELIKOST ZÁKLADNÍ). CELKEM 1 ks

LEGENDA HMOU

- 11 NOVÉ DRATĚNÉ OPLOČENÍ VÝŠKY 1,5m S PODHRABOVOU DESKOU, DÉLKA OPLOČENÍ 24,8m, SLOUPKY o 2,5 m
- 12 ZPEVNĚNÍ BŘEHU PROVEDENO POD HLADINOU A min. 500mm NAD HLADINOU Z LOMOVÉHO KAMENE 125–250, HUTNĚNO, DÁLE ŠTERKODRŮ 32–64, HUTNĚNO tl. 150mm, ODTEŽEN NÁNOS BAHNA, DÁLE VRSTVY DLE VZOROVÉHO PŘÍČNÉHO REZU

PROVEDENÍ SVISLÝCH DOPRAVNÍCH ZNAČEK:

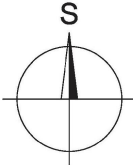
–GEOMETRICKÉ ŘEŠENÍ DLE VL 6.1, RETROREFLEXNÍ ÚPRAVA TR. RA1, NOSNÁ KONSTRUKCE: DLE ČSN EN 12 899–1,
–UMÍSTĚNÍ: V SOULADU S TP 65 ZÁSADY PRO DOPRAVNÍ ZNAČENÍ NA P<

LEGENDA SITI

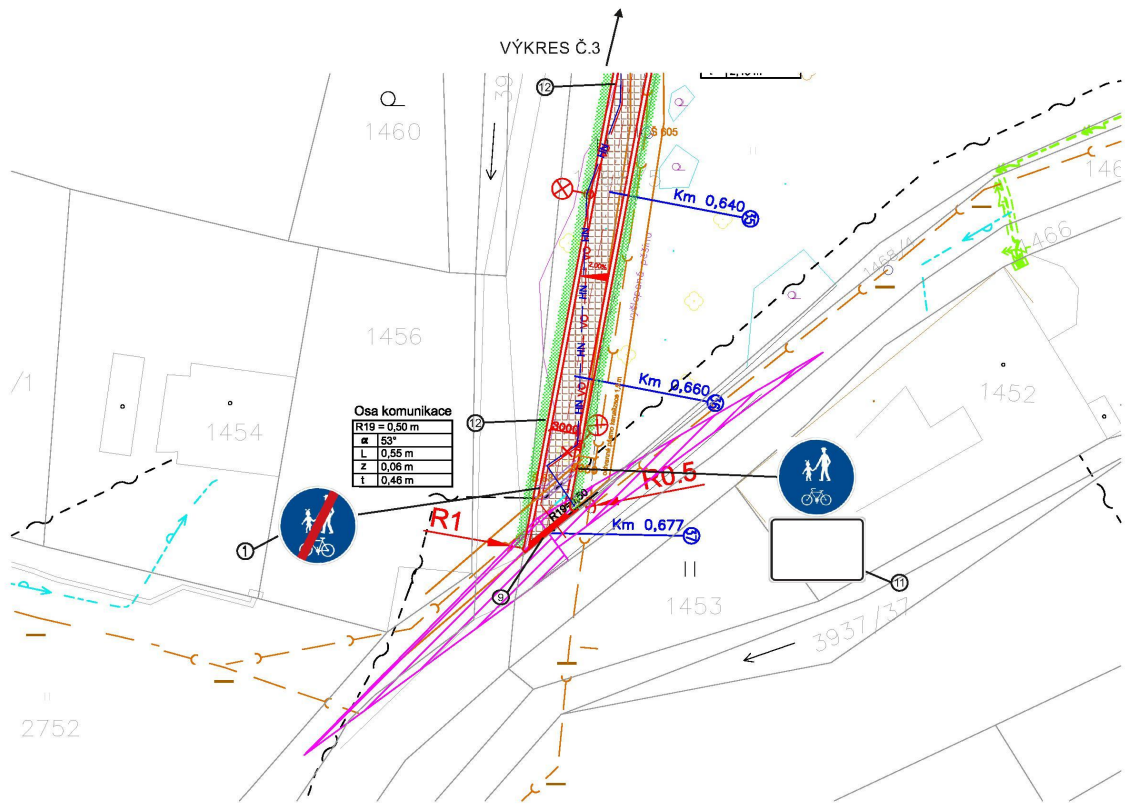
- SEK VEDENÍ SEK
- PLYNOVOD
- VODOVOD
- VEDENÍ NN
- KANALIZACE
- STÁVAJÍCÍ OPTICKÉ KABELY SDĚLOVACÍHO ZAŘÍZENÍ V MAJETKU MĚSTA NOVÉ MĚSTO NA MORAVĚ
- ROZHLÍDEKOVÝ TROJÚHELNÍK, DÉLKA ROZHLÍDEKOVÉHO ZAŘÍZENÍ PRO ZASTAVENÍ DZ = 35 m (RYCHLOST 50 km/h)
- STÁVAJÍCÍ NÁPOUŠŤECÍ POTRUBÍ PRO KAZIMÍRŮV RYBNÍK DN400
- STÁVAJÍCÍ VÝPOUŠŤECÍ POTRUBÍ PRO KAZIMÍRŮV RYBNÍK DN500
- NOVÉ KABELOVÉ ZÁBRY BETONOVÉ PRO ULOŽENÍ STÁVAJÍCÍCH OPTICKÝCH KABELŮ SDĚLOVACÍHO ZAŘÍZENÍ V MAJETKU MĚSTA NOVÉ MĚSTO NA MORAVĚ A STÁVAJÍCÍCH KABELŮ SEK SPOLEČNOSTI CETIN, PŘESAH 0,5m, VEDLE KABELŮ SPOLEČNOSTI CETIN UMÍSTIT REZERVNÍ CHRÁNICI viz. PŘÍLOŽENÉ VYJADŘENÍ CETIN
- STÁVAJÍCÍ VEDENÍ VO
- NOVÉ KABELOVÉ VEDENÍ VO, CELKOVÁ DÉLKA 523m NOVÉ VEDENÍ DŮSLEDNĚ KOORDINOVAT S POLOHOU ZAMĚŘENÝCH STÁVAJÍCÍCH INŽENÝRSKÝCH SÍTÍ, ZEJMENA KANALIZACÍ A JEJIM OCHRANNÝM PÁSMEM, NOVÉ VEDENÍ BUDE NÁPOJENO NA STÁVAJÍCÍ VEDENÍ VO
- TRASA OD SVĚTLA VO U P.Č. 605 – 5 KS MIKROHDPE ČERVENÉ BARVY S POPISEM HEJKALET POVEDE V TRASE S VEŘEJNÝM OSVĚTLENÍM K MOSTKU PŘES PŘÍTOK KAZIMÍROVA RYBNÍKA, KDE SE NÁPOJÍ NA STÁVAJÍCÍ CHRÁNICÍ V MOSTKU – NÁPOJÍKŮV ZA MOSTKEM SE POLOŽÍ DALŠÍ 5 KS MIKROHDPE KTERÉ SE NÁPOJÍKŮV NA DRUHÉ KONCE CHRÁNICÍ V MOSTKU A POVEDOU V TRASE VO AŽ K POSLEDNÍMU VO U P.Č. 1622/1 A ODTUD BUDOU SVEDENY DO STÁVAJÍCÍCH OKOSŮ. VŠECHNY MIKROHDPE BUDOU UMÍSTĚNÝ V ARODU 110 mm
- TRASA SMĚREM OD P.Č. 558 K P.Č. 602 – UMÍSTIT ZDE DO ZELENÉHO PÁSU 3 MIKROHDPE 12/8 A 1 KS SVÁZKU 7MIKROHDPE 12/8, MIKROTRUBIČKY BUDOU KONČIT NA HRANICÍCH POZEKŮV JEDNA U P.Č. 562, DALŠÍ U P.Č. 560 A TŘETÍ U P.Č. 558 PRO BUDOUCÍ PŘÍROČKU OPTIKY < NEMOŽNOSTÍM Č.P. 42, 41 A 40, SVÁZEK 7MIKROHDPE 12/8 BUDE PONECHÁN V ZELENÉM PÁSU JAKO REZERVA PRO DALŠÍ RODOVÝ V POKRAČOVÁNÍ TRASE
- NOVÉ VEDENÍ DŮSLEDNĚ KOORDINOVAT S POLOHOU ZAMĚŘENÝCH STÁVAJÍCÍCH INŽENÝRSKÝCH SÍTÍ, ZEJMENA KANALIZACÍ A JEJIM OCHRANNÝM PÁSMEM

LEGENDA BAREV

- HRANICE PARCEL
- HRANICE PLOCH Z KN
- ZAMĚŘENÍ
- HRANICE NOVÝCH KOMUNIKACÍ
- KÁCENÉ STROMY
- NOVÉ OSVĚTLENÍ TYPU LED, VÝKON 30W, CHROMATICKOST cca 2700 K, NUTNOST VOLIT SVÍTIDLA KOMPATIBILNÍ S NÁVLAŽNÍČI ČÁSTI CYKLOSTEZKY VYBUDOVANÉ V ROCE 2021, ZHOTOVITEL JE POVINNÝ KONKRÉTNÍ SVÍTIDLO ODSOUHLASIT S OBJEDNATELEM, SLOUP VÝŠKY 4m, CELKEM 20ks, OSVĚTLENÍ, KTERÉ BUDE UMÍSTĚNO DÁLE NEŽ 1,2m OD CYKLOSTEZKY UMÍSTIT NA VÝŠKONÍK dl. 1,0m, UMÍSTĚNÍ NOVÉHO OSVĚTLENÍ DŮSLEDNĚ KOORDINOVAT S POLOHOU ZAMĚŘENÝCH STÁVAJÍCÍCH INŽENÝRSKÝCH SÍTÍ, ZEJMENA KANALIZACÍ A JEJIM OCHRANNÝM PÁSMEM, NOVÉ VEDENÍ BUDE NÁPOJENO NA STÁVAJÍCÍ VEDENÍ



VED.PROJEKTANT: ING.M. MAŠA	ZOD.PROJEKTANT: ING. ARCH. I. HALVOVÁ	PROJEKTANT: ING. J. HALVA	KRESLIL: ING. J. HALVA	DOLNÍ 38 ZDAR NAD SÁZAVOU TEL: 777 939 396 halvova@halva.org ICO: 10116443	
INVESTOR: Mikroregion Novoměstsko, svazek obcí, Tř. Slupné 25, 692 04 Fryštava pod Žákovou horou					DATUM 08 / 2019
K.Ú.: Nové Město na Moravě			KRAJ: Vysočina		STUPEŇ DPS
Cyklostezka ul. Nečasova - ul. Žďárská Nové Město na Moravě				MÉRITKO	1:500
KOORDINAČNÍ SITUACE				ARCHIVNÍ ČÍSLO	28-19-NM
				ČÍSLO VÝKRESU	02



SVISLÉ A VODOROVNÉ DOPRAVNÍ ZNAČENÍ

- 1 NAVRHOVANÁ DOPRAVNÍ ZNAČKA C9b „KONEC STEZKY PRO CHODCE A CYKLISTY“ (VELIKOST ZÁKLADNÍ). CELKEM 5 ks
- 2 NAVRHOVANÁ DOPRAVNÍ ZNAČKA C9a „STEZKA PRO CHODCE A CYKLISTY“ (VELIKOST ZÁKLADNÍ). CELKEM 5 ks
- 3 NAVRHOVANÁ DOPRAVNÍ ZNAČKA A19 „CYKLISTÉ“ (VELIKOST ZÁKLADNÍ). CELKEM 2 ks
- 4 NAVRHOVANÁ DOPRAVNÍ ZNAČKA A6a „ZÚŽENÁ VOZOVKA (z obou stran)*“ (VELIKOST ZÁKLADNÍ). CELKEM 2 ks
- 5 PÁSY Z RELIÉFNÍ DIAŽBY, CELKEM 16 PÁSŮ
- 6 STÁVAJÍCÍ DOPR. ZNAČKA B1 „ZÁKAZ VJEZDU VŠECH VOZIDEL(V OBOUCH SMĚREH)“ A DODATKOVÁ TABULKA E13 S TEXTEM „MIMO DOPRAVNÍ OBSLUHY“ BUDE ODSTRANĚNA
- 7 NOVÁ DOPR. ZNAČKA B11 „ZÁKAZ VJEZDU VŠECH MOTOROVÝCH VOZIDEL“ A DODATKOVÁ TABULKA E13 S TEXTEM „MIMO DOPRAVNÍ OBSLUHY“, CELKEM 1 ks
- 8 PŘÍČNÁ ZÁBRANA, CELKEM 4 ks
- 9 VAROVNÝ PÁS 0,4m SILNIČNÍ OBRUBA S PŘEVÝŠENÍM MAX. 2cm
- 10 NAVRHOVANÁ DOPRAVNÍ ZNAČKA C14a S TEXTEM „CYKLISTO, SESEDNI Z KOLA“ (VELIKOST ZÁKLADNÍ). CELKEM 1 ks
- 11 NAVRHOVANÁ DOPRAVNÍ ZNAČKA C9a „STEZKA PRO CHODCE A CYKLISTY“, (VELIKOST ZÁKLADNÍ) A DODATKOVÁ TABULKA E13 S TEXTEM „POVODÍ MORAVY, s.p. VJEZD POVOLEN“, CELKEM 2 ks

LEGENDA HMOT

- 12 ZPEVNĚNÍ BŘEHU PROVEDENO POD HLADINOU A min. 500mm NAD HLADINOU Z LOMOVÉHO KAMENE 125–250, HUTNĚNO, DÁLE ŠTERKODRŮ 32–64, HUTNĚNO tl. 150mm, ODTĚŽEN NÁNOS BAHNA, DÁLE VRSTVY DLE VZOROVÉHO PŘÍČNÉHO ŘEZU
- 13 NOVÉ DRÁTĚNÉ OPLOCENÍ VÝŠKY 2,0m S PODHRABOVOU DESKOU, DÉLKA OPLOCENÍ 28,1m, SLOUPKY a 2,5 m, PO CELÉ DÉLCE OPATŘENÁ POLYETHYLENOVOU BAMBUSOVOU ROHOŽÍ, BARVA ZELENÁ
- 14 NOVÁ DVOJKŘÍDLÁ OCELOVÁ BRÁNA, ŠÍŘKA 3300 mm, DODÁ VLASTNÍK POZEMKU, MONTÁŽ PŘI REALIZACI
- 15 STÁVAJÍCÍ DVOJKŘÍDLÁ UPRAVENÁ (ZKRÁCENÁ) BRÁNA – OCELOVÁ KONSTRUKCE S PLETIVOVOU VÝPLNÍ (ZKRÁCENÍ JEDNOHO KŘÍDLA A PŘESUNUTÍ JEDNOHO SLOUPKU)

PROVEDENÍ SVISLÝCH DOPRAVNÍCH ZNAČEK:

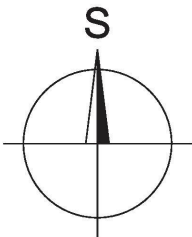
–GEOMETRICKÉ ŘEŠENÍ DLE VL 6.1, RETROREFLEXNÍ ÚPRAVA TŘ. RA1, NOSNÁ KONSTRUKCE: DLE ČSN EN 12 899–1,
–UMÍSTĚNÍ: V SOULADU S TP 65 ZÁSADY PRO DOPRAVNÍ ZNAČENÍ NA PK


LEGENDA SÍTÍ

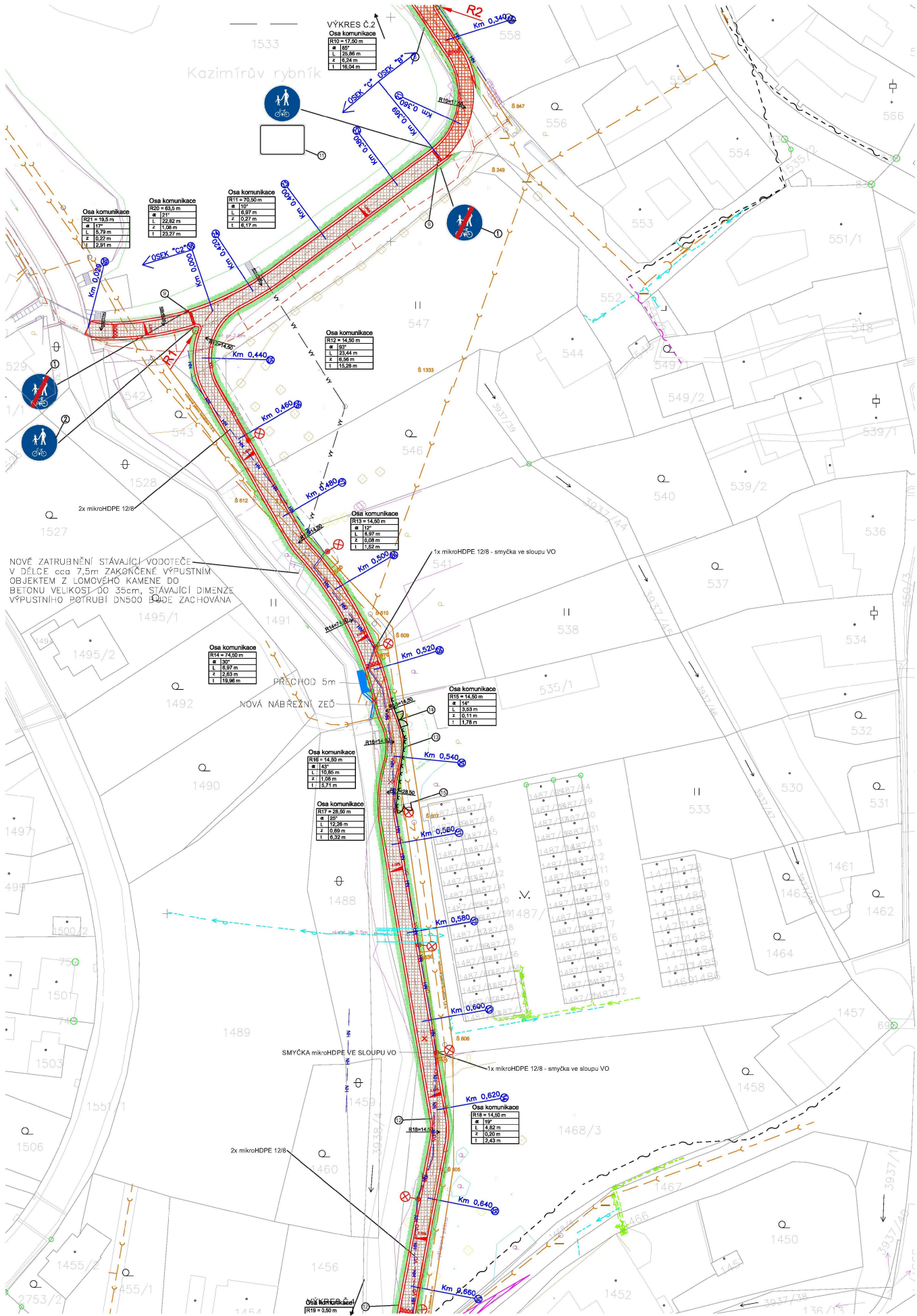
- VEDENÍ SEK
- PLYNOVOD
- VODOVOD
- VEDENÍ NN
- KANALIZACE
- STÁVAJÍCÍ OPTICKÉ KABELY SDĚLOVACÍHO ZAŘÍZENÍ V MAJETKU MĚSTA NOVÉ MĚSTO NA MORAVĚ
- ROZHLÉDOVÝ TROJÚHELNÍK, DÉLKA ROZHLEDU PRO ZASTAVENÍ Dz = 35 m (RYCHLOST 50 km/h)
- STÁVAJÍCÍ NAPOUŠTĚCÍ POTRUBÍ PRO KAZMÍRŮV RYBNÍK DN400
- STÁVAJÍCÍ VYPOUŠTĚCÍ POTRUBÍ PRO KAZMÍRŮV RYBNÍK DN500
- NOVÉ KABELOVÉ ŽLABY BETONOVÉ PRO ULOŽENÍ STÁVAJÍCÍCH OPTICKÝCH KABELŮ SDĚLOVACÍHO ZAŘÍZENÍ V MAJETKU MĚSTA NOVÉ MĚSTO NA MORAVĚ A STÁVAJÍCÍCH KABELŮ SEK SPOLEČNOSTI CETIN, PŘESAHA 0,5m, VEDLE KABELŮ SPOLEČNOSTI CETIN UMÍSTIT REZERVNÍ CHRÁNIČKU viz. PŘÍLOŽENÉ VYJÁDRĚNÍ CETIN
- STÁVAJÍCÍ VEDENÍ VO
- NOVÉ KABELOVÉ VEDENÍ VO, CELKOVÁ DÉLKA 523m. NOVÉ VEDENÍ DŮSLEDNĚ KOORDINOVAT S POLOHOU ZAMĚŘENÝCH STÁVAJÍCÍCH INŽENÝRSKÝCH SÍTÍ, ZEJMÉNA KANALIZACÍ A JEJÍM OCHRANNÝM PÁSMEM, NOVÉ VEDENÍ BUDE NAPOJENO NA STÁVAJÍCÍ VEDENÍ VO
- TRASA 2 KS MIKRO HDPE 12/8 ČERVENÉ BARVY S POPISEM HEJKALET – BUDE ULOŽENA DO AROTU 110 MM – U STÁVAJÍCÍ CYKLOSTEZKY NEČASOVA JE PONECHÁNA REZERVA 2 KS MIKRO HDPE 12/8 NA KTERÉ BUDOU NOVÉ POLOŽENÉ MIKROHDPE 12/8 NASPOJKOVÁNY. JEDNA Z TĚCH MIKRO HDPE BUDE VÝSMYČKOVÁNA T.J. POVEDE DO VYZNAČENÝCH 2 KS SLOUPŮ VO – PŘÍPRAVA PRO MĚSTSKÝ KAMEROVÝ SYSTÉM, DRUHÁ MIKRO HDPE 12/8 BUDE POLOŽENA V CELÉ TRASE BEZ PŘERUŠENÍ. U KAZMÍROVA RYBNÍKU BUDOU OBĚ MIKROHDPE NAPOJENY NA STÁVAJÍCÍ MIKROTUBÍČKY, KTERÉ VEDOU V HDPE 40/33.

LEGENDA BAREV

- HRANICE PARCEL
- HRANICE PLOCH Z KN
- ZAMĚŘENÍ
- HRANICE NOVÝCH KOMUNIKACÍ
- KÁCENÉ STROMY
- NOVÉ OSVĚTLENÍ TYPU LED, VÝKON 30W, CHROMATIČNOST cca 2700 K, NUTNOST VOLIT SVÍTIDLA KOMPATIBILNÍ S NAVAZUJÍCÍ ČÁSTÍ CYKLOSTEZKY VYBUDOVANÉ V ROCE 2021, ZHOTOVITEL JE POVINNÝ KONKRÉTNÍ SVÍTIDLO ODSOULASIT S OBJEDNATELEM, SLOUP VÝŠKY 4m, CELKEM 20ks, OSVĚTLENÍ, KTERÉ BUDE UMÍSTĚNO DÁLE NEŽ 1,5m OD CYKLOSTEZKY UMÍSTIT NA VÝLOŽNÍK dl. 1,0m, UMÍSTĚNÍ NOVÉHO OSVĚTLENÍ DŮSLEDNĚ KOORDINOVAT S POLOHOU ZAMĚŘENÝCH STÁVAJÍCÍCH INŽENÝRSKÝCH SÍTÍ, ZEJMÉNA KANALIZACÍ A JEJÍM OCHRANNÝM PÁSMEM, NOVÉ VEDENÍ BUDE NAPOJENO NA STÁVAJÍCÍ VEDENÍ



VED.PROJEKTANT : ING. M. MAŠA		ZOD.PROJEKTANT : ING. ARCH. I. HALVOVÁ		PROJEKTANT : ING.J. HALVA		KRESLIL : ING. J. HALVA		DOLNÍ 38 ŽDÁR NAD SÁZAVOU TEL. 777 939396 halvova@halva.org IČO 10116443			
INVESTOR: Mikroregion Novoměstsko, svazek obcí, Tř Studné 25, 592 04 Fryšava pod Žákovou horou								DATUM		08 / 2019	
K.Ú.: Nové Město na Moravě				KRAJ: Vysočina				STUPEŇ		DPS	
Cyklostezka ul. Nečasova - ul. Žďárská Nové Město na Moravě								MĚŘÍTKO		1:500	
								ARCHIVNÍ ČÍSLO		28-19-NM	
								ČÍSLO VÝKRESU		04	
KOORDINAČNÍ SITUACE											



SVISLÉ A VODOROVNÉ DOPRAVNÍ ZNAČENÍ

1. NAVRHOVANÁ DOPRAVNÍ ZNAČKA C9b „KONEC STEZKY PRO CHODCE A CYKLISTY“ (VELIKOST ZÁKLADNÍ). CELKEM 5 ks
2. NAVRHOVANÁ DOPRAVNÍ ZNAČKA C9a „STEZKA PRO CHODCE A CYKLISTY“ (VELIKOST ZÁKLADNÍ). CELKEM 5 ks
3. NAVRHOVANÁ DOPRAVNÍ ZNAČKA A19 „CYKLISTÉ“ (VELIKOST ZÁKLADNÍ). CELKEM 2 ks
4. NAVRHOVANÁ DOPRAVNÍ ZNAČKA A6a „ZŮŽENÁ VOZOVKA (z obou stran)“ (VELIKOST ZÁKLADNÍ). CELKEM 2 ks
5. PÁSY Z RELIÉFNÍ DLAŽBY, CELKEM 16 PÁSŮ
6. STÁVAJÍCÍ DOPR. ZNAČKA B1 „ZÁKAZ VJEZDU VŠECH VOZIDEL(V OBOU SMĚREH)“ A DODATKOVÁ TABULKA E13 S TEXTEM „MIMO DOPRAVNÍ OBSLUHY“ BUDE ODSTRANĚNA
7. NOVÁ DOPR. ZNAČKA B11 „ZÁKAZ VJEZDU VŠECH MOTOROVÝCH VOZIDEL“ A DODATKOVÁ TABULKA E13 S TEXTEM „MIMO DOPRAVNÍ OBSLUHY“, CELKEM 1 ks
8. PŘÍČNÁ ZÁBRANA, CELKEM 4 ks
9. VARIOVNÝ PÁS 0,4m SILNIČNÍ OBRUBA S PŘEVÝŠENÍM MAX. 2cm
10. NAVRHOVANÁ DOPRAVNÍ ZNAČKA C14a S TEXTEM „CYKLISTO, SESEDEJ Z KOLA“ (VELIKOST ZÁKLADNÍ). CELKEM 1 ks
11. NAVRHOVANÁ DOPRAVNÍ ZNAČKA C9a „STEZKA PRO CHODCE A CYKLISTY“ (VELIKOST ZÁKLADNÍ) A DODATKOVÁ TABULKA E13 S TEXTEM „POVOLENÍ MŮŘAVY, s.p. VJEZD POVOLEN“, CELKEM 2 ks

LEGENDA HMOI

12. ZPEVNĚNÍ BŘEHU PROVEDENO POD HLADINOU A min. 500mm NAD HLADINOU Z LOMOVÉHO KAMENE 125–250, HUTNĚNO, DÁLĚ ŠTERKODTŘ 32–64, HUTNĚNO tl. 150mm, ODTĚŽEN NÁNOS BAHNA, DÁLĚ VRSTVY DLE VZOROVÉHO PŘÍČNÉHO ŘEZU
13. NOVÉ DRÁTĚNÉ OPLOČENÍ VÝŠKY 2,0m S PODHRABOVOU DESKOU, DÉLKA OPLOČENÍ 28,1m, SLOUPKY ø 2,5 m, PO CELÉ DÉLCE OPATŘENA POLYETHYLENOVOU BAMBUSOVOU ROHOŽÍ, BARVA ZELENÁ
14. NOVÁ DVOUKŘÍDLÁ OCELOVÁ BRÁNA, ŠÍŘKA 3300 mm, DODÁ VLASTNÍK POZEMKU, MONTÁŽ PŘI REALIZACI
15. STÁVAJÍCÍ DVOUKŘÍDLÁ UPRAVENÁ (ZKRÁCENÁ) BRÁNA – OCELOVÁ KONSTRUKCE S PLETIVOVOU VÝPLNÍ (ZKRÁCENÍ JEDNOHO KŘÍDLA A PŘESUNUTÍ JEDNOHO SLOUPKU)

PROVEDENÍ SVISLÝCH DOPRAVNÍCH ZNAČEK:

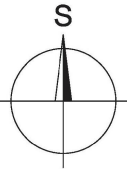
– GEOMETRICKÉ ŘEŠENÍ DLE VL 6.1, RETROREFLEXNÍ ÚPRAVA TŘ. RA1, NOSNÁ KONSTRUKCE: DLE ČSN EN 12 899–1,
– UMÍSTĚNÍ: V SOULADU S TP 65 ZÁSADY PRO DOPRAVNÍ ZNAČENÍ NA PK


LEGENDA SÍTI

- VEDENÍ SEK
- PLYNOVOD
- VODOVOD
- VEDENÍ NA
- KANALIZACE
- STÁVAJÍCÍ OPTICKÉ KABELY SDĚLOVACÍHO ZAŘÍZENÍ V MAJETKU MĚSTA NOVÉ MĚSTO NA MORAVĚ
- ROZHLEDOVÝ TROJÚHELNÍK, DÉLKA ROZHLEDU PRO ZASTAVENÍ Dz = 35 m (RYCHLOST 50 km/h)
- RA – STÁVAJÍCÍ NAPOUŠTĚCÍ POTRUBÍ PRO KAZIMÍROV RYBNÍK DN400
- VY – STÁVAJÍCÍ VYPOUŠTĚCÍ POTRUBÍ PRO KAZIMÍROV RYBNÍK DN500
- NOVÉ KABELOVÉ ŽLABY BETONOVÉ PRO ULOŽENÍ STÁVAJÍCÍCH OPTICKÝCH KABELŮ SDĚLOVACÍHO ZAŘÍZENÍ V MAJETKU MĚSTA NOVÉ MĚSTO NA MORAVĚ A STÁVAJÍCÍCH KABELŮ SEK SPOLEČNOSTI ČETIN, PŘESAH 0,5m, VE DLE KABELŮ SPOLEČNOSTI ČETIN UMÍSTIT REZERVNÍ CHRANKOU viz. PŘÍLOŽENÉ VYJÁDRĚNÍ ČETIN
- VO – STÁVAJÍCÍ VEDENÍ VO
- NOVÉ KABELOVÉ VEDENÍ VO, CELKOVÁ DÉLKA 523m NOVÉ VEDENÍ DŮSTĚDNĚ KOORDINOVAT S POLOHOU ZAMĚŘENÝCH STÁVAJÍCÍCH INŽENÝRSKÝCH SÍTÍ, ZEJMÉNA KANALIZACÍ A JEJIM OCHRANNÝM PÁSEM, NOVÉ VEDENÍ BUDE NÁPOJENO NA STÁVAJÍCÍ VEDENÍ VO
- U STÁVAJÍCÍ CYKLOSTEZKY NEČASOVA JE DOMNĚNÁ REZERVA 2 KS MIKRO HDPE 12/8 NA KTERÉ BUDOU NOVÉ POLOŽENÉ MIKROHDPE 12/8 NÁSPOUKOVÁNY. JEDNA Z TĚCH MIKRO HDPE BUDE VYSMYČKOVÁNA T.J. PŮVEDE DO VYZNAČENÝCH 2 KS SLOUPŮ VO – PŘÍPRAVA PRO MĚSTSKÝ KAMEROVÝ SYSTÉM. DRUHÁ MIKRO HDPE 12/8 BUDE POLOŽENA V CELÉ TRASE BEZ PŘERUŠENÍ. U KAZIMÍROVA RYBNÍKU BUDOU OBĚ MIKROHDPE NÁPOJENY NA STÁVAJÍCÍ MIKROTRUBIČKY, KTERÉ VEDOU V HDPE 40/33.

LEGENDA BAREV

- HRANICE PARCEL
- HRANICE PLOCH Z KN
- ZAMĚŘENÍ
- HRANICE NOVÝCH KOMUNIKACÍ
- KÁČENÉ STROMY
- NOVÉ OSVĚTLENÍ TYPU LED, VÝKON 30W, CHROMATIČNOST ≥ 2700 K, NUTNOST VOLIT SVÍTIDLA KOMPATIBILNÍ S NÁVAZJÍCÍ ČÁSTÍ CYKLOSTEZKY VYBUDOVANÉ V ROCE 2021, ZHOTOVITEL JE POVINNÝ KONKRÉTNÍ SVÍTIDLO ODPOVÍDÁJÍCÍ S OBJEDNATELEM, SLOUP VÝŠKÝ 4m, CELKEM 20KS, OSVĚTLENÍ, KTERÉ BUDE UMÍSTĚNO DÁLĚ NEŽ 1,0m OD CYKLOSTEZKY UMÍSTIT NA VÝŠKOVNÍK dl. 1,0m, UMÍSTĚNÍ NOVEHO OSVĚTLENÍ DŮSTĚDNĚ KOORDINOVAT S POLOHOU ZAMĚŘENÝCH STÁVAJÍCÍCH INŽENÝRSKÝCH SÍTÍ, ZEJMÉNA KANALIZACÍ A JEJIM OCHRANNÝM PÁSEM, NOVÉ VEDENÍ BUDE NÁPOJENO NA STÁVAJÍCÍ VEDENÍ



VED.PROJEKTANT: ING.M. MAŠA	ZOD.PROJEKTANT: ING. ARCH. I. HALVOVÁ	PROJEKTANT: ING. J. HALVA	KRESLIL: ING. J. HALVA	DOLNÍ 38 ZDAR NAD SÁZAVOU TEL: 777 939 396 halvova@halva.org ICO 10116443	
INVESTOR: Mikroregion Novoměstsko, svazek obcí, Tl. Studné 25, 592 04 Fryštava pod Žákovou horou				DATUM	08 / 2019
K.Ú.: Nové Město na Moravě		KRAJ: Vysočina		STUPEŇ	DPS
Cyklostezka ul. Nečasova - ul. Žďárská Nové Město na Moravě				MĚRITKO	1:500
KOORDINAČNÍ SITUACE				ARCHIVNÍ ČÍSLO	26-19-NM
				ČÍSLO VÝKRESU	03